

# Ruud Smulders

## RUDIVERSUM

### TECHNISCHE LIJST

Check de website van Theaterbureau De Mannen voor een eventuele update



# Ruud Smulders

## RUDIVERSUM

### Ruud Smulders Contact Gegevens

#### Artiesten:

Ruud Smulders - Cabaretier

#### Ruud Smulders Crew:

Joost den Ijssel

#### Management

#### : Theaterbureau De Mannen

Contactpersoon

:

Adres

: W.G Plein 262

Postcode / Plaats

: 1054 SE Amsterdam

Telefoonnummer

: 020-3034721

E-Mail

: [info@theaterbureaudemannen.nl](mailto:info@theaterbureaudemannen.nl)

#### Techniek

#### : RR-Works

Contactpersoon

: Ramon Rijsdijk

Adres

: Laan van 't Haantje 34

Postcode / Plaats

: 2288GT Rijswijk

Telefoonnummer

: 06-55340827

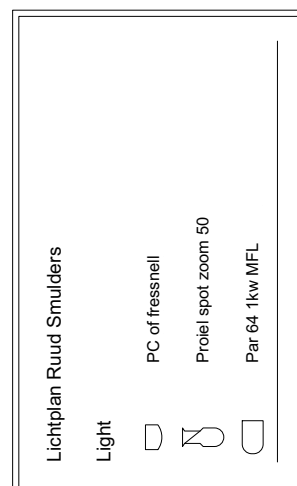
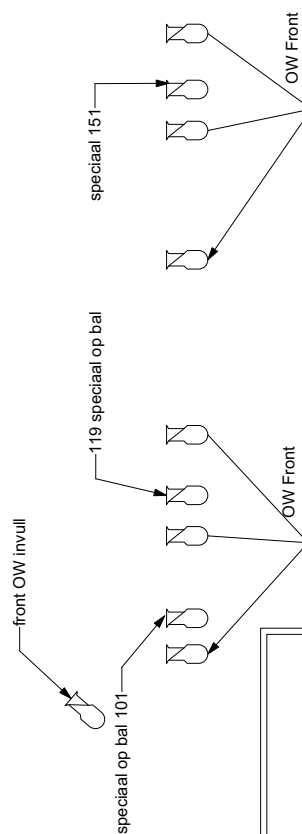
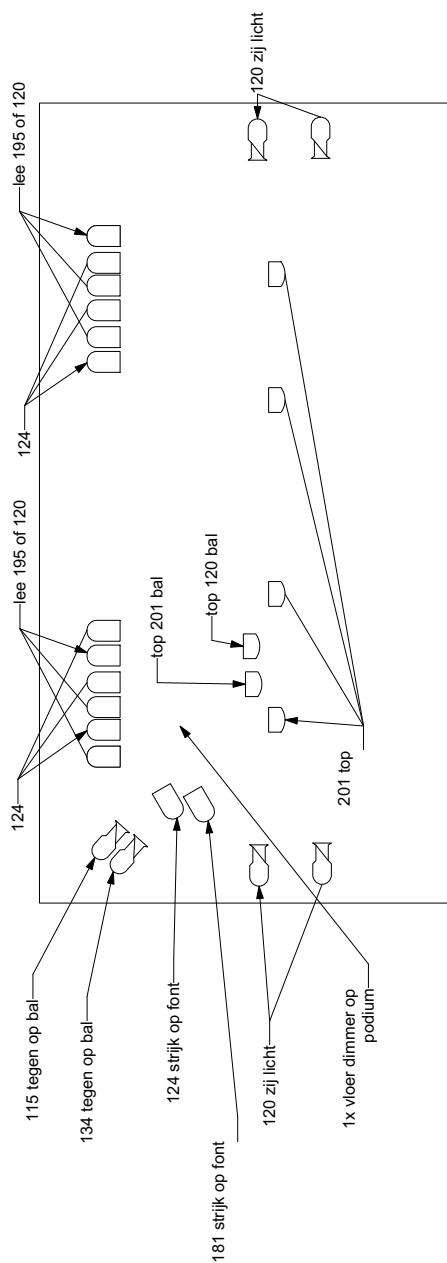
E-Mail

: [info@rr-works.nl](mailto:info@rr-works.nl)

### CONTACT GRAAG VIA DE MAIL

# Ruud Smulders RUDIVERSUM

## LICHTPLAN:



# Ruud Smulders

## RUDIVERSUM

### TECHNISCHE LIJST Ruud Smulders

**Voorstelling:** Ruud Smulders - Rudiversum

**Gezelschap:** Ruud Smulders. In geval van bloemen graag 1 bos.

**Groepsomvang:** Ruud Smulders reist in totaal met een groep van gemiddeld 1 artiest en 1 technicus.

**Alle onderstaande info is nodig om de opbouw, afbouw en de voorstelling van Ruud Smulders mogelijk te maken:**

#### **Technici Ruud Smulders:**

Joost Den IJssel

#### **Technici Theater:**

1 man/vrouw (exclusief stagiaires en nuchter van load in t/m load out)

#### **TENZIJ ANDERS AANGEGEVEN GELDEN DE VOLGENDE TIJDEN !!**

14.00 - 17.30 uur - aankomst + opbouw.

17.30 - 19.00 uur - Diner

20.00 uur ? - Aanvang Show

#### **Speeltijden:**

+/- 90 minuten speelduur zonder pauze.

Aanvangstijd show zoals aangegeven in theater. Aanvang techniek blijft ten alle tijden

14.00 uur tenzij in overleg anders bepaald.

#### **Tijden Technici Theater:**

14.00 - 17.30 uur - 1 persoon

Show - 1 persoon

Load Out - 1 persoon

Bij niet rechtsreeks lossen op de toneelvloer, trappen of de afstand tussen laden en lossen meer dan 50 meter van de toneelvloer graag overleg en 2 personen extra van het theater voor rekening van het theater.

# Ruud Smulders

## RUDIVERSUM

### **Geluid:**

Ruud Smulders zou graag gebruik maken van het aanwezige geluidssysteem. Wij nemen een draadloze zender mee en er zal middels een Laptop muziek afgespeeld worden. Er zullen dus 3 kanalen gebruikt worden (DPA, links/rechts PC)

### **Intercom:**

Graag op 2 plaatsen intercom te weten FOH, Stage.

### **Licht Grote Zalen:**

Ziet lichtplot.

We nemen een eigen lichttafel mee.

### **Hoogwerker/Manlift:**

Ruud Smulders maakt graag gebruik van de aanwezige hoogwerker/manlift van het theater met een minimale werkhoogte van 7 mtr. Indien niet aanwezig dient contact opgenomen te worden met de systeem tech. Deze is nodig voor het stellen van het licht. Bij bruggen is deze uiteraard niet nodig.

### **Rook:**

Ruud Smulders maakt graag gebruik van Hazers of rookmachines.

### **Afstopping:**

Ruud Smulders wenst gebruik te maken van de afstopping.

Poten op 10 meter, zijzwart, manteau opening van 10 mrt. en voor elke gebruikte LX een fries.

### **Horizon/Fond/Gaas:**

Zwart Gaasdoek net voor de horizonbatterij.

### **Trekkenwand:**

We zullen om het bestaande trekkenplan (poten/friesen) heen werken.

Er zal dus van te voren geen kap[lijst gedeeld worden.

### **Stroomvoorziening:**

Buiten de stroomvoorzieningen voor de faciliteiten van het theater zal Ruud Smulders de volgende aansluitingen nodig hebben:

- **Geluid/Licht.** FOH      - 1x WCD 16A 1p (1\*L/1\*N/1\*PE)
- **Licht.** Stage            - 1x Cee32A 5p (1\*L/1\*L/2\*L/3\*N/1\*PE)
- **Geluid.** Stage            - 1x WCD 16A 1p (1\*L/1\*N/1\*PE)

Licht, geluid en video dienen aparte groepen te zijn en op het toneel op aangegeven punten te worden aangeleverd.

# Ruud Smulders

## RUDIVERSUM

### **Speelvloer:**

De gewenste speelvloer is 10mtr. diep en 10mtr. breed.

De speelvloer dient voorzien te zijn van een zwarte balletvloer van het theater. Graag geplakt en gespannen van toneelrand tot fond en voor aankomst crew.

Indien dit niet mogelijk mocht zijn dient contact opgenomen te worden met de systeem technicus

### **Voordoek:**

Ruud Smulders maakt geen gebruik van het voordoek.

### **Opslag lege kisten:**

+/- 5m2 buiten het zicht van het publiek en niet te ver van het toneel.

### **Regietafels FOH:**

Ruud Smulders ziet graag een FOH ruimte van 3 mrt. breed midden in de zaal voorzien van regietafels en 1 regiestoel. Plaatsing niet onder of op een balkon, aan de zijkant of in de cabine.

### **Luchtbehandeling:**

De artiesten zijn gevoelig voor koude lucht op het podium.

Indien er sprake is van een air-conditioning of luchtkoelingen systeem waardoor koude lucht stroom op het podium zou kunnen ontstaan dient deze op het podium te worden uitgeschakeld. Indien dit niet mogelijk mocht zijn dient contact opgenomen te worden met de systeem tech.

### **Podiumdelen:**

Ruud Smulders maakt geen gebruik van podiumdelen.

### **Kleedkamers:**

Ruud Smulders maakt graag gebruik van een schone en afsluitbare kleedkamer voor minimaal 2 personen.

### **Parkeerruimte:**

Ruud Smulders reist met de volgende transportmiddelen waarvoor parkeerruimte aanwezig dient te zijn bij het theater.

- 1x personenauto crew
- 1x personenauto Ruud Smulders

### **Catering:**

De crew & gezelschap zal indien aanwezig gebruik maken van de artiestenfoyer. Diner zal over het algemeen buiten het theater genuttigd worden.

### **Merchandising:**

Ruud Smulders maakt geen gebruik van Merchandising.

# Ruud Smulders

## RUDIVERSUM

### ARBO REGELGEVING

De Ruud Smulders theatershow betreft een show van Theaterbureau De Mannen. Ruud Smulders is een cabaretier en dienst gevolge betreft het hier een live cabaret show. Ruud Smulders wordt vertegenwoordigd door Theaterbureau De Mannen gevestigd te Amsterdam.

Op grond van de Arbeidsomstandighedenwet, de arbeidstijden en de daarmee samenhangende wetten en regelingen hebben organisatoren, onderaannemers, toeleveranciers, theaters, zalen, hallen en werknemers verschillende rechten en plichten.

Theaterbureau De Mannen veronderstelt dat alle bedrijven, freelancers, werknemers en medewerkers die bij de productie betrokken zijn en met wie we samenwerken, een eigen RI&E hebben, de wetten en regelingen kennen en daar naar handelen.

Tijdens de productie maakt Theaterbureau De Mannen gebruik van medewerkers die een freelance status hebben of die in dienst zijn van een toeleverancier.

De belangrijkste punten van de RI&E van de *Ruud Smulders Theatertour* van Theaterbureau De Mannen zijn:

Voorafgaande aan de tour of ander optreden, op een eenvoudige wijze, screenen van de risico's op de betreffende locaties en deze risico's afdekken middels afspraken met eigen personeel, toeleveranciers, freelance medewerkers en de opdrachtgever door de te treffen maatregelen en voorzieningen.

De aanwezigheid van een BHV-er op de locatie natrekken, of hier middels eigen medewerkers in voorzien.

Het hanteren van een ARBO-beleid, gericht op tijdige herkenning en een systematische aanpak van optredende risico's.

Een beleidsmatige aanpak ter voorkoming van fysiek zwaar werk.  
Een beleidsmatige aanpak ter voorkoming van ongelukken bij gevaarlijk werk. Een beleidsmatige aanpak ter voorkoming van gevaarlijke situaties.

# Ruud Smulders

## RUDIVERSUM

### RISICO INVENTARISATIE & EVALUATIE (RI&E)

#### Algemeen:

- ·Alle medewerkers, technici en ingehuurde krachten van Ruud Smulders dienen zelf zorg te dragen voor het in het bezit hebben van persoonlijke veiligheids- en beschermingsmiddelen. Zij zijn bovendien verplicht om deze persoonlijke veiligheidsmiddelen, bij de door de wet aangegeven situaties te dragen of te gebruiken.
- ·Personen die niet als (deel) taak klimmen of steigerbouw hebben dienen veiligheidsschoenen van minimaal de klasse S1 te dragen en te beschikken over een veiligheidshelm (conform EN 397).
- ·Het dragen van een veiligheidshelm is verplicht zolang er werkzaamheden boven de betreffende personen plaats vinden dan wel op aanwijzing van de productiemanager. Dit houdt over het algemeen in dat vanaf aanvang van de load in/out totdat de productiemanager het aangeeft er geen helmen meer gedragen hoeven te worden. Het moment dat ze niet meer verplicht zijn, hangt meestal samen met het gereed zijn van de riggers.
- ·Personen die als (deel) taak klimmen of steigerbouw hebben, dienen tijdens deze werkzaamheden over de volgende persoonlijke veiligheidsmiddelen te beschikken en te gebruiken: Veiligheidsschoenen klasse S3  
Een veiligheidshelm met kinband of een zogenaamde klimhelm (e.e.a. conform NEN-EN 361)  
Een full-body harnas waarvan alle persoonlijke valbeveiligingsmiddelen voldoen aan NEN-EN 361.
- ·De enige verticale klimbeweging die ongezekerd MOGEN worden uitgevoerd zijn die handelingen die nodig zijn voor het (de)monteren van constructies zoals scaffolding torens en veiligheidslijnen (situaties waar geen veiligheidslijn of zekering kan zijn). Buiten genoemde uitzonderingen dienen alle andere bewegingen en werkzaamheden boven 2,5 meter, gezekerd te worden uitgevoerd.
- ·Bij gebruik van een werk-personen lift (Gennie) dienen de daarvoor geldende veiligheidsvoorschriften te worden nageleefd.
- ·Bij gebruik van hef- en/of transportmiddelen dienen de daarvoor geldende veiligheidsvoorschriften te worden nageleefd en de eventuele noodzakelijke papieren van vakbekwaamheid aanwezig te zijn.



# Ruud Smulders

## RUDIVERSUM

- ·Alle medewerkers dienen er op toe te zien dat vluchtwegen, nooduitgangen, brandblusapparaten vrij bereikbaar blijven.
  - ·Indien aanwezig en mogelijk dient gebruik te worden gemaakt van kabelgoten en/of kabeltreks om kabels en kabelbomen weg te werken. Bovendien dienen alle kabels die over de vloer lopen te worden afgeplakt en/of gemarkeerd.
  - ·De randen van het podium en de eventuele trapjes dienen te worden gemarkeerd.
  - ·De plaatsen op de vloer waar bij changementen, de theaterdoeken e.d. uit de kap tot op vloer komen, dienen te zijn gemarkeerd. Stage crew dient er op toe te zien dat bij changementen deze plaatsen vrij zijn van cast, crew en materialen.
  - ·Decorstukken met uitstekende onderdelen dienen te zijn gemarkeerd zodat in het voorbij gaan niemand zich kan verwonden.
  - ·Middels intercom systemen dient het Front of House contact te hebben met de stage crew links en rechts in de manteau, zodat bij calamiteiten direct en doeltreffend kan worden ingegrepen.

# Ruud Smulders

## RUDIVERSUM

### Load in / out:

- ·Bij laad en los werkzaamheden (load in / out) zijn alle medewerkers verplicht veiligheidsschoenen (minimaal klasse S1) te dragen. Bovendien wordt geadviseerd gebruik te maken van een veiligheidshelm (conform NE 397) en werkhandschoenen.
- ·Er dient zoveel mogelijk te worden gewerkt met de laadklep (lift) of een ramp. Bij gebruik van de laadklep dient toezicht te worden gehouden zodat er geen kisten of materialen van de laadklep kunnen afvallen waardoor personen gewond kunnen raken.
- ·Kisten (flightcases) zonder wielen en kisten (flightcases) met wielen die in de vrachtwagen worden gestapeld, dienen voorzien te zijn van een sticker met daarop het gewicht van de kist met inhoud.
- ·Zware kisten en materialen (boven de 25 kilo) moeten bovendien het opschrift hebben: "ZWARE KIST / HEAVY CASE"  
Zware kisten dienen door zoveel mogelijk krachten te worden getild, zodat er per persoon niet meer dan 25 kilogram wordt getild.
- ·De chauffeur of loading coördinator dient er voor te zorgen of er op toe te zien dat bij het laden van de vrachtwagen(s) of trailer(s) de lading dermate stevig wordt vast gezet met spanbanden en/of loadbars, dat bij het rijden de lading niet kan gaan schuiven.

# Ruud Smulders

## RUDIVERSUM

### Rigging:

- ·Rigging werkzaamheden MOGEN uitsluiten door of onder toezicht van een gediplomeerde rigger worden uitgevoerd.
- ·Personen die als (deel) taak klimmen of steigerbouw hebben, dienen tijdens deze werkzaamheden over de volgende persoonlijke veiligheidsmiddelen te beschikken en te gebruiken:  
Veiligheidsschoenen klasse S3  
Een veiligheidshelm met kinband of een zogenaamde klimhelm (e.e.a. conform NEN-EN 361)  
Een full-body harnas waarvan alle persoonlijke valbeveiligingsmiddelen voldoen aan NEN-EN 361.  
De rigger dient tijdens zijn werkzaamheden gebruik te maken van de voorgeschreven, gekeurde safety's.
- ·Alle hijs en takelmateriaal dient gecertificeerd te zijn.
- ·Al het gereedschap dat de rigger nodig heeft, dient te zijn voorzien van een safety, zodat het tijdens de klimwerkzaamheden nimmer naar beneden kan vallen.
- ·De maximale belasting van de rigging punten, dakbalken, trekken e.d. mag nimmer overschreden worden.
- ·Alle materialen die gehesen worden, alsmede alle materialen die aan treks, trussen of bruggen worden bevestigd dienen voorzien te zijn van goedgekeurde safety's.
- ·Tijdens de werkzaamheden boven de 2,5 meter dienen alle technici en medewerkers een veiligheidshelm te dragen (conform EN 397)

# Ruud Smulders

## RUDIVERSUM

### Belichting:

- ·Daar bij licht techniek vaak hoge spanning wordt gebruikt, dient de lichttechnicus / operator er zorg voor te dragen dat aan alle wettelijke eisen wordt voldaan ten einde ongevallen door elektrocutie te voorkomen.
- ·Iedere lamp, verdeelblok of voor aansluiting benodigd materiaal dient bij bevestiging aan trussen, treks, bruggen of steigerbouw, afzonderlijk gezekeerd te zijn met goedgekeurde safety's.
- ·Bekabeling dient zoveel mogelijk via kabelgoten of kabeltreks te worden uitgelegd. Daar waar dit niet mogelijk is dienen de kabels zorgvuldig te worden afgeplakt.
- ·Daar de meeste licht apparatuur en dimmers vaak zwaar zijn, dient er zoveel mogelijk gebruik gemaakt te worden van takel of hefinstallaties. Indien deze niet aanwezig zijn dienen er bij het tillen van de apparatuur zoveel mogelijk krachten aanwezig te zijn. Zodat er per persoon niet meer dan 25 kilogram wordt getild.
- ·Eventuele reparaties aan lampen en licht apparatuur dienen zoveel mogelijk spanningsloos te geschieden.
- ·Bij gebruik van een werk-personen lift (Gennie) dienen de daarvoor geldende veiligheidsvoorschriften te worden nageleefd.
- ·Bij gebruik van hef en/of transportmiddelen dienen de daarvoor geldende veiligheidsvoorschriften te worden nageleefd en de eventuele noodzakelijke papieren van vakbekwaamheid aanwezig te zijn.
- ·Theater verlichting kan na gebruik vrij lang heet blijven. Daarom wordt geadviseerd bij de afbouw gebruik te maken van werkhandschoenen.
- ·Grote verschillen die tussen licht en donker kunnen ontstaan moeten worden ingevuld door gemarkeerde verlichting (blauw of rood licht)

# Ruud Smulders

## RUDIVERSUM

### Geluid versterking:

- ·Daar bij geluid techniek vaak hoge spanning wordt gebruikt, dient de geluidstechnicus / operator er zorg voor te dragen dat aan alle wettelijke eisen wordt voldaan ten einde ongevallen door elektrocutie te voorkomen.
- ·Iedere luidspreker, verdeelblok of voor aansluiting benodigd materiaal dient bij bevestiging aan trussen, treks, bruggen of steigerbouw, afzonderlijk gezekeerd te zijn met goedgekeurde safety's.
- ·Bekabeling dient zoveel mogelijk via kabelgoten of kabeltreks te worden uitgelegd. Daar waar dit niet mogelijk is dienen de kabels zorgvuldig te worden afgeplakt.
- ·Daar de meeste geluidsapparatuur vaak zwaar zijn, dient er zoveel mogelijk gebruik gemaakt te worden van takel of hefinstallaties. Indien deze niet aanwezig zijn dienen er bij het tillen van de apparatuur zoveel mogelijk krachten aanwezig te zijn. Zodat er per persoon niet meer dan 25 kilogram wordt getild.
- ·Eventuele reparaties aan versterkers en randapparatuur dienen zoveel mogelijk spanningsloos te geschieden.
- ·Bij gebruik van een werk-personen lift (Genie) dienen de daarvoor geldende veiligheidsvoorschriften te worden nageleefd.
- ·Bij gebruik van hef en/of transportmiddelen dienen de daarvoor geldende veiligheidsvoorschriften te worden nageleefd en de eventuele noodzakelijke papieren van vakbekwaamheid aanwezig te zijn.
- ·Bij werkzaamheden nabij (werkende) PA installaties (luidsprekers) dient gebruik gemaakt te worden van gehoorbescherming.

# Ruud Smulders

## RUDIVERSUM

### Vaste trappen en ladders

- ·Trappen en ladders moeten zodanig gelegen en ingericht zijn dat zij op eenvoudige wijze gebruikt kunnen worden.
- ·Een trap moet tenminste 800 mm breed zijn en aan beide zijkanten voorzien zijn van een doelmatige en stevige afscheiding. De afscheiding moet tenminste 80 mm hoog zijn, gemeten boven de voorkant van de tredevlakken. Daarbij moet aan tenminste één zijde een doelmatige leuning zijn aangebracht.
- ·De hellinghoek mag zich tussen de  $20^{\circ}$  en  $45^{\circ}$  bevinden en is bij voorkeur tussen de  $30^{\circ}$  en  $38^{\circ}$ .
- ·Bij Klimhoogtes hoger dan 10 meter moet na elke 7,5 meter een rustbordes zijn aangebracht.
- ·Bij een klimladder moet de gebruiker beveiligd zijn tegen valgevaar. Beveiliging kan door middel van persoonlijke beschermingsmiddelen (harnasgordel met valdemper, van een vanglijn) of door toepassing van een ladderkooi.
- ·De hellingshoek mag zich tussen de  $90^{\circ}$  en  $75^{\circ}$  bevinden.
- ·Het gevaar van vallen van hoogte bij toe- en uitgangen die boven de onderste instapplaats gelegen zijn, dient op deugdelijke wijze te zijn voorkomen.